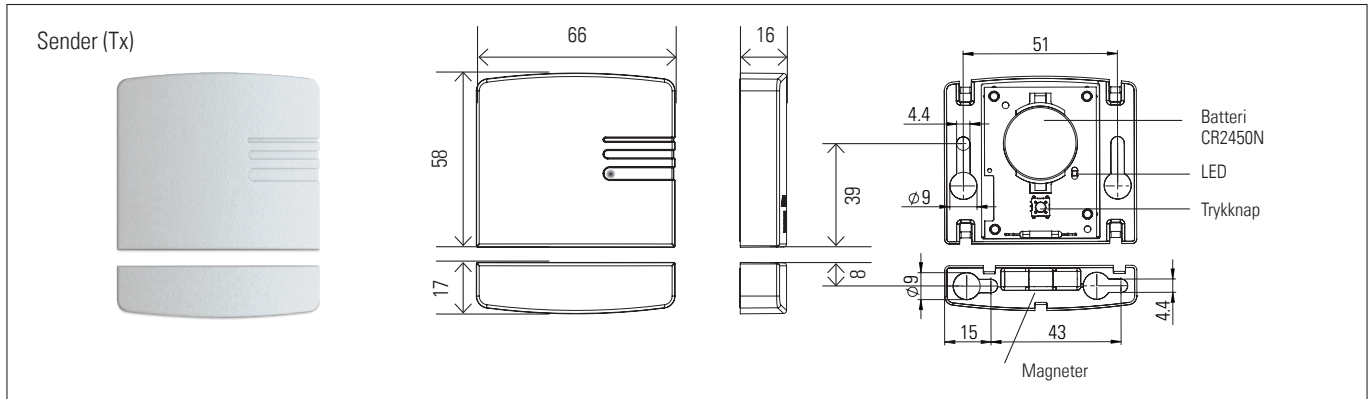


# XRF-TW

Sender til gangdøre til trådløst XRF-signaltransmissionssystem

## Oversættelse af de originale driftsanvisninger

Tilsigtet anvendelse: Overvågning af gangdøre i industriporte i kombination med en modtager XRF



### Sikkerhedsforskrifter

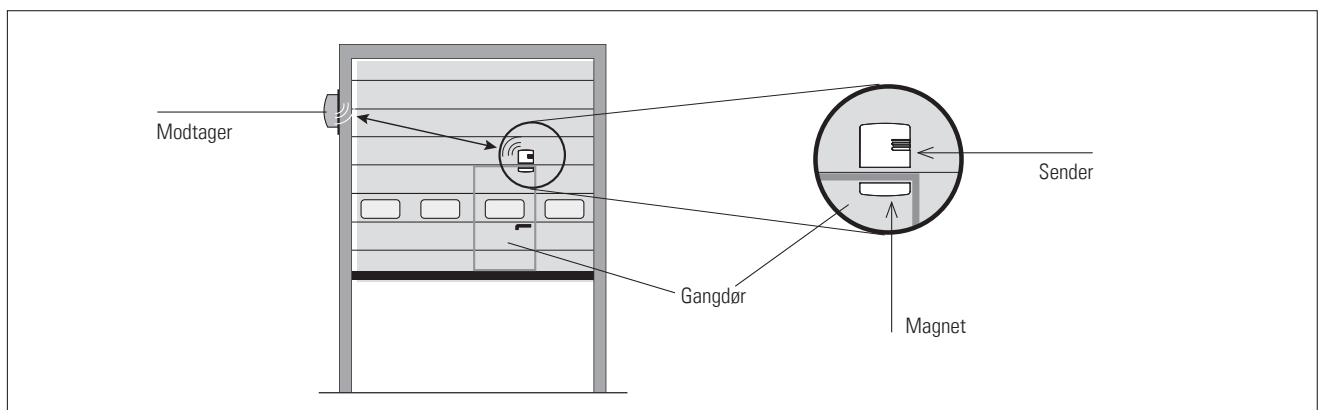


- Læs disse driftsanvisninger grundigt, inden du tager enheden i drift og gem dem til fremtidig brug.
- Brug ikke dette produkt til andet end den specificerede anvendelse.
- Kun uddannet og kvalificeret personale må installere og initialisere enheden.
- Kun autoriseret fabrikspersonale må udføre ændringer af hardware/software eller reparationer af produktet.
- Manglende overholdelse af disse sikkerhedsforanstaltninger kan forårsage skade på sensoren eller genstande, alvorlig personskade eller død.
- Det er udstyrsproducentens ansvar at foretage en risikovurdering og installere systemet i overensstemmelse med gældende lokale, nationale og internationale forskrifter, sikkerhedsstandarder, regler og love samt Maskindirektivet 2006/42/EF, hvis dette finder anvendelse.
- Betragt altid sikkerhedsfunktionerne for dine applikationer som en helhed, og aldrig kun i forhold til en enkelt del af systemet.
- Installatøren er ansvarlig for at teste systemet for at sikre, at det overholder alle gældende sikkerhedsstandarder.
- Sikkerhedsanordninger der er klassificerede som Kategori 2 iht. EN ISO 13849-1 skal testes regelmæssigt – mindst en gang pr. cyklus.
- Hvis sikkerhedsanordningen ikke er blevet anvendt mindst én gang om året, skal den kontrolleres manuelt af operatøren mindst én gang om året.
- Vær opmærksom på alle lokale, relevante elektriske sikkerhedsforskrifter.
- Beskyt enheden med et hus mod kontamination eller aggressive miljøer.
- Denne enhed indeholder batterier.
- Overhold de lokale regler for bortskaffelse af batterier.
- Efter du har haft adgang til enhedens indvendige del, skal du sikre, at låget/beskyttelsesforseglingen er lukket tæt for at opnå den angivne beskyttelsesklassificering.

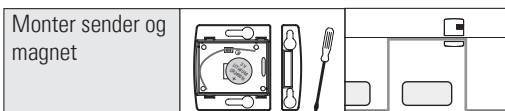
## 1 Almindelig applikation

### 1.1 Industriport med gangdør

Sender til gangdørsovervågning om at stoppe porten, når gangdøren er åben.

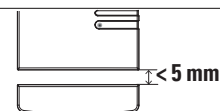


## 2 Montering og opsætning



Monter sender og magnet

Henvi-  
ning: Afstand  
melle-  
m magnet /  
sender,  
når porten  
er lukket



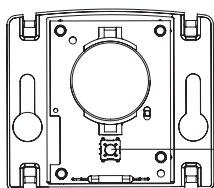
Gangdør korrekt placeret

tilføj evt. dokumen-  
tation

### 3 Parring

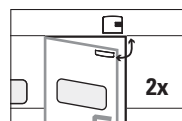
Parring er mulig med åbent låg eller senere i monteret stilling.

#### 3.1.a Parring ved åben status



Efter start af parring på Rx:  
Tryk på knappen

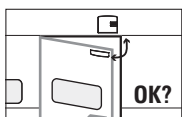
#### 3.1.b Parring ved monteret tilstand



Efter start af parring på Rx:  
Ved at åbne porten to gange i  
løbet af 2 sek.

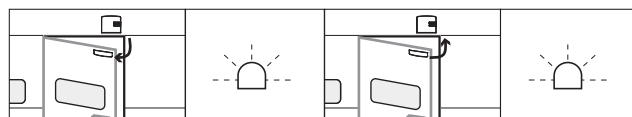
Se instruktionen for modtageren for mere information

### 3.2 Funktionel kontrol



Kontroller funktionen ved at  
åbne gangdøren

Stopper porten, når gangdøren åbnes?

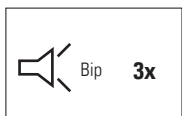


Blinker rød

Blinker rød

### 4 Fejlfinding

#### 4.1 Advarselsindikator for lav batterispænding



Hvert minut

For at finde ud af hvilken sender, der  
har lav batterispænding: Tryk på hver  
kant og åbn / luk gangdøren.



Batteri ok

Batteri dårligt

#### 4.2 Batteriskift

- 1 Åbn huset ved at trække låget af
- 2 Fjern batteri
- 3 Isæt nyt batteri

- 4 Luk låget
- 5 Bortskaf batteri iht. lokale forskrifter

ⓘ Brug type CR2450N, fordi CR2450 ikke passer!

### 5 Tekniske data

Sender	
Indgang	Magnetisk afbryder
Batteritype	1x litium 3 V (CR2450N)
Batterilevetid	Op til 1.2 år *)
Beskyttelsesklasse IEC 60529	IP65

\*) Anbefaling: Skift batteri hvert år.

System	
Område	60 m (ved optimale forhold)
Driftstemperatur	-20 °C til +60 °C

### 6 EU-overensstemmelseserklæring



Se bilag

### 7 WEEE



Enheder med dette symbol skal bortskaffes separat. Dette skal gøres i overensstemmelse med lovene i de respektive lande for miljørigtig bortskaffelse, behandling og genanvendelse af elektrisk og elektronisk udstyr.

### 8 Kontakt

BBC Bircher Smart Access, BBC Bircher AG, Wiesengasse 20, CH-8222 Beringen, www.bircher.com